

La Eva disidente

## Las diferencias de los hemisferios (II)

Isabel Custodio

**E**ntinuamos con las diferencias de los hemisferios izquierdo y derecho del cerebro. ¿Las mujeres en las reuniones sociales averiguan inmediatamente quién está disponible, quién tiene una buena o mala pareja, etc? Los hombres, sin embargo, están más dispuestos a hablar de asuntos de profesión, ¿Van los hombres directamente a meter el "gol" o es que son más lógicos? ¿Son las mujeres más intuitivas que los hombres? ¿Están ellos dos en la misma fiesta? Desde luego que experimentan la fiesta bastante diferente, los hombres son igualmente intuitivos que las mujeres, sólo que hacia diferentes aspectos. Las mujeres se interesan más en las cuestiones sociales y desde

luego, éstas aparecen desde temprano. Las niñas crecen comunicando más sus sentimientos que los niños y también son mejores en el entendimiento del lenguaje del cuerpo, la expresión facial y el tono de la voz. En total siempre están más atentas hacia estas premisas, aunque ya tengamos como sobreentendido que los "mapas" de los dos hemisferios (tanto izquierdo como derecho), difieren sustancialmente entre los dos sexos: en donde los patrones visual-espaciales del lado derecho del hombre le toman todo su lado, en el mismo lado derecho de la mujer existe mucho más espacio que no se le adjudica a verbalizar sino a socializar. Es por esto que la famosa "intuición femenina" es después de todo, la habilidad de poder decir en esa famosa fiesta que

otro lado, los niños parecen responder mejor a los objetos y patrones, y los más grandes prefieren dibujar naves del espacio y autos en vez de personas. Estos serán los hombres que crecerán relacionados con sus objetos y que luego serán programadores de computadoras, científicos, ingenieros, arquitectos, etc. pero de manera diferente son también para lo que les interesa ser igualmente intuitivos.

Los científicos no trabajan deductivamente paso a paso. Sopesan toda la visión, toman algunos datos, se hacen una idea y luego tratan de confirmarla; exactamente como lo hizo nuestra mujer en la fiesta antes mencionada, solamente que los científicos lo hacen con objetos y símbolos abstractos más que con personas. El pensamiento del hombre trata de cubrir todas sus fiestas. Grabará sus descubrimientos con lógica, aunque éstos se hayan basado también en la intuición. Otro de los descubrimientos sorprendentes y por igual interesantes, es uno en el cual se demuestra que en los "mapas" del hombre y la mujer cuya profesión sea la física, por ejemplo, tendrán más en común que los "mapas" cerebrales de un físico y un ingeniero entre sí.

¿Por qué los hombres forman "clubs" en donde no permiten la entrada a las mujeres? Los varones, como sus primos más cercanos, los chimpancés, forman grupos en los que ambos compiten por la dominación. La razón es una ley de la evolución llamada "selección sexual": los varones compiten por la dominación y

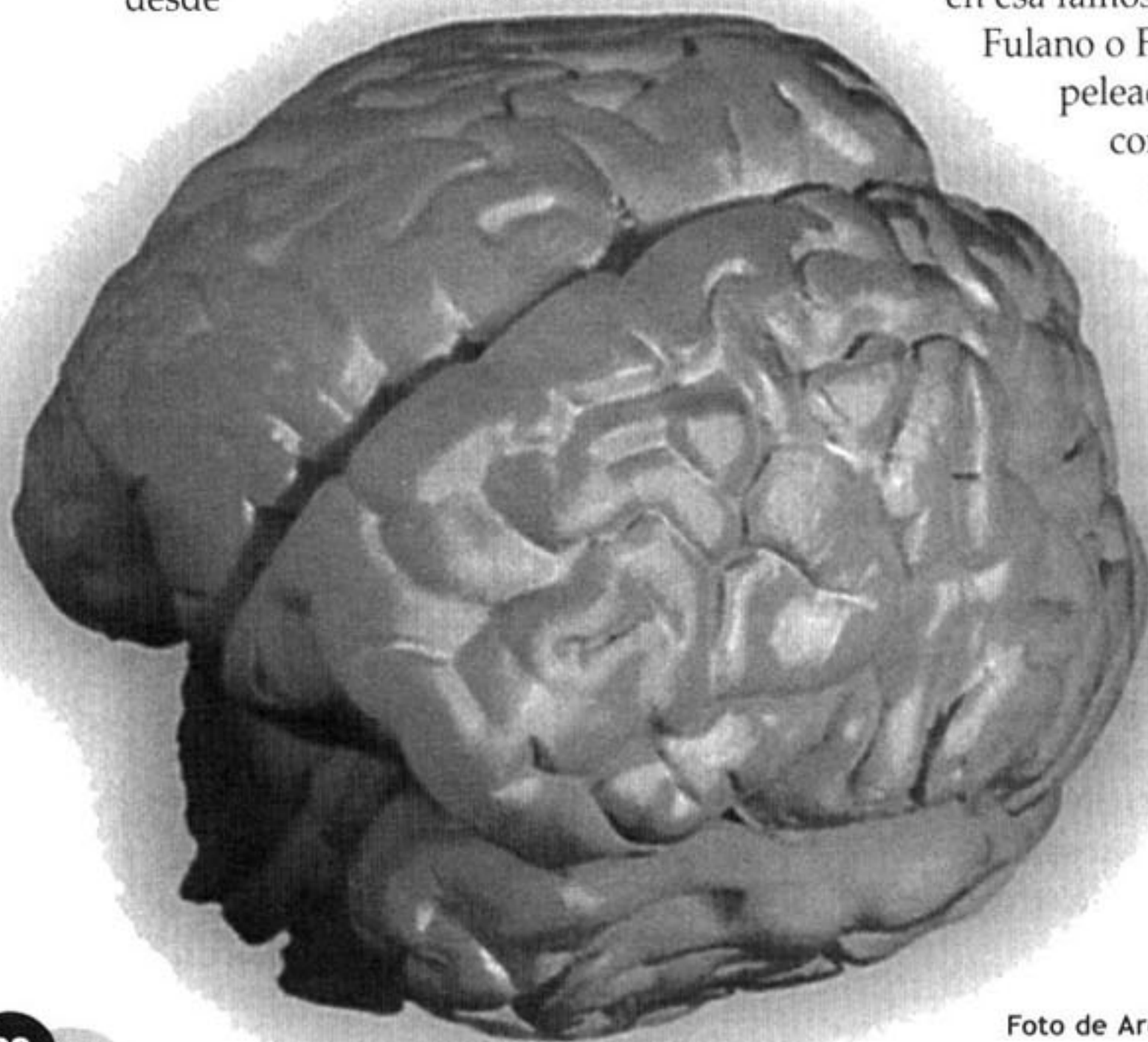
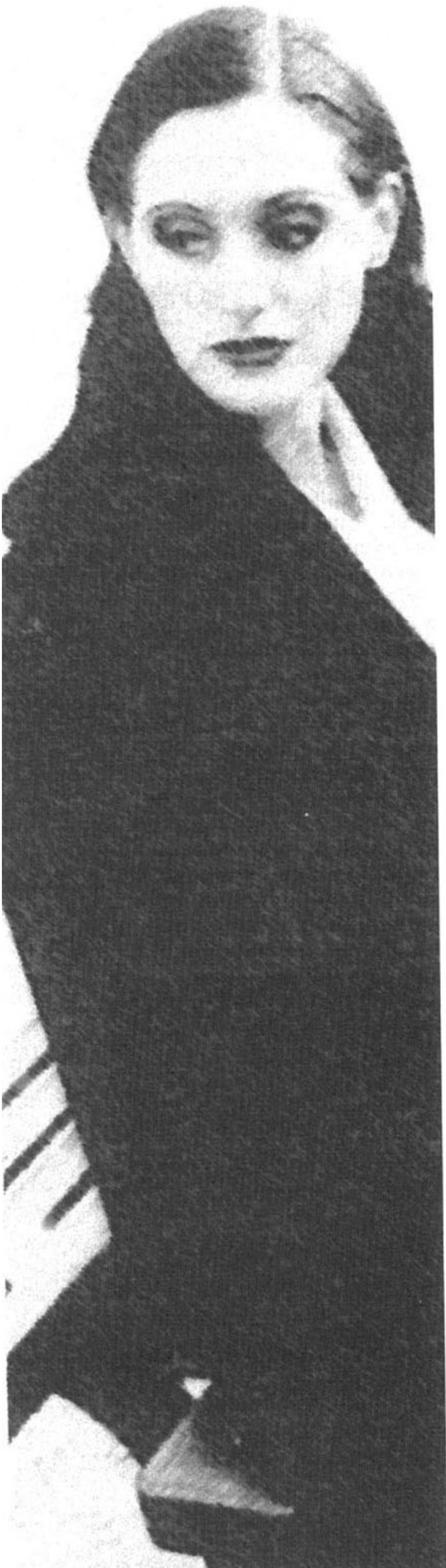


Foto de Archivo fem



entonces las hembras llegan y se aparejan con el ganador. La jerarquía de las hembras chimpancés también tiene sus pormenores, pero en realidad ellas pasan más tiempo en la crianza de los bebés. De todas maneras, la más importante de las hembras es la primera en avanzar para seleccionar al macho de igual jerarquía. Los grupos de varones, son básicamente el mismo que se forma en la juventud cuando se hacen grupos en las colonias; equipos, corporaciones, agrupaciones, etc. Todos incluyen cooperación y competencia y están constituidos como una estructura jerárquica de dominación, de la base a la cima. Desde muy temprano los varones se agrupan siempre en bandas, no así las niñas, y la organización de los equipos de deportes parecen ser de suma ayuda para la identificación masculina. ¿Por qué? Ayudan asentando el orden de dominación, que parece estar desarrollado en los genes masculinos en un mayor aspecto de identidad. Las niñas y mujeres forman equipos deportivos hoy en día, pero la base primordial de la unión no es ninguna de sus formas la dominación, sino el intercambio de expresiones verbales y sentimientos, pareciendo que éstas no lo necesitan para su propia identificación como los varones. Los niños y los hombres parece ser que sienten la necesidad de la "diferenciación" de ellos mismos con relación a las mujeres, lo cual reproduce el patrón del feto en la matriz que sufre su proceso de "diferenciación"

Foto de Archivo fem

a través de la selección hormonal que lo hará convertirse en varón. El problema de hoy en día, es que el grupo masculino no sirve ya a un propósito válido de evolución, al menos entre los varones adultos. Es más agresivo que estando en un grupo, y esto lo convierte en un problema de orden social para la mujer. El hecho de que las mujeres ahora estemos en corporaciones y grupos de toda especie, es un signo de que hemos caminado un largo trecho en el proceso de la evolución. Ahora la pregunta sería saber si podríamos seguir siempre adelante y llegar todavía más lejos, y seguir trabajando sobre esas áreas en donde la "petite difference" es un problema, no sin guardar un delicioso entanto por lo mismo.

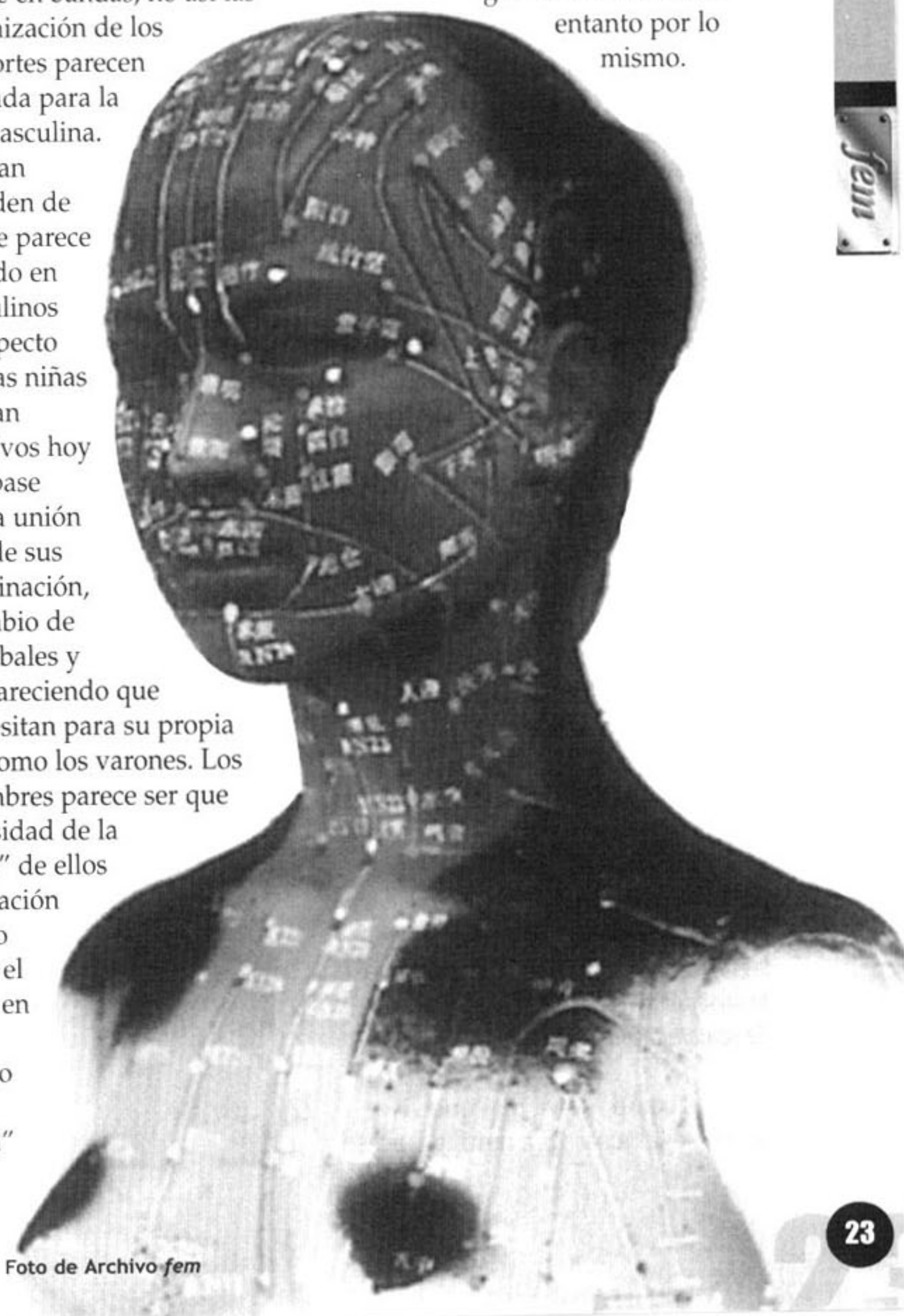


Foto de Archivo fem